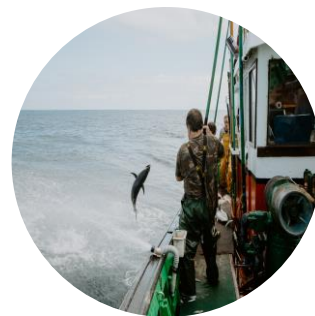
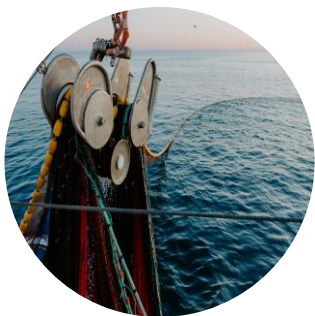




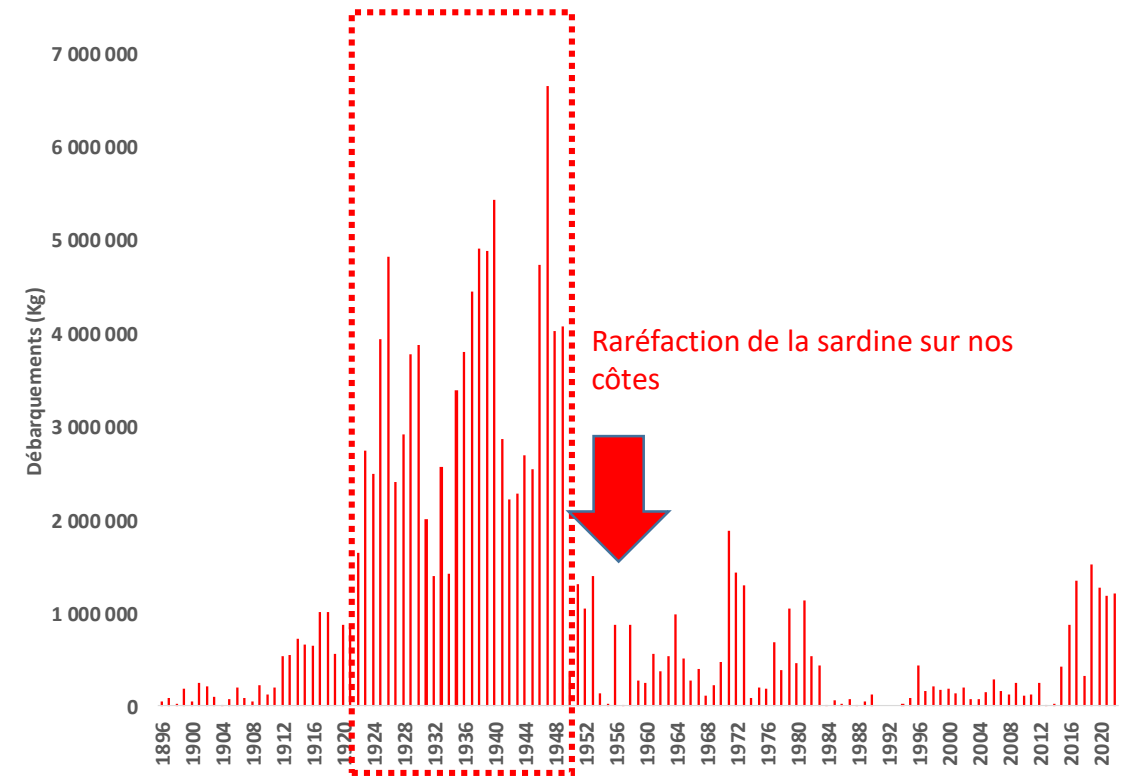
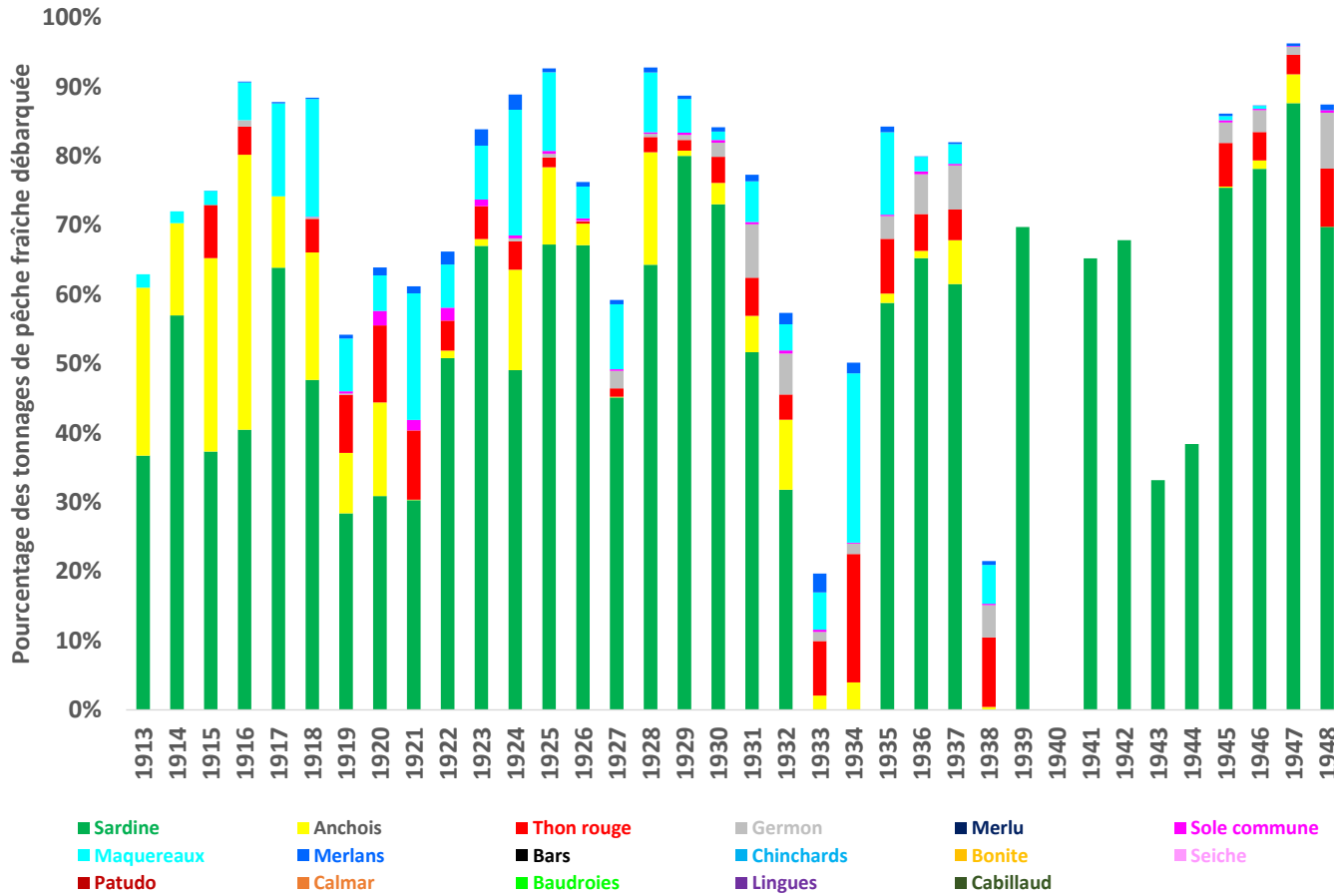
Le long voyage du thon rouge

Pêche du thon rouge à la canne à l'appât vivant : une tradition et un savoir faire de la côte basque



La pêche locale avant l'avènement du thon à la canne (1895 – 1948)

Sardine



La pêche locale avant l'avènement du thon à la canne (1895 – 1948)

Apparition des **premières chaloupes pontées à vapeur** dont la forme est inspirée des traînieres espagnoles – Sardiniers thoniers

Pêche du thon rouge à la traîne



Apparition des moteurs Diesel sur les sardiniers – Thoniers – Embarcations légères et rapides

Pêche du thon rouge à la traîne avec des leurres en crin ou en paille de maïs tintée

Début de la pêche à la cuillère du thon rouge et « alecian » (anchois vivant) pour le thon rouge

Création des **premiers viviers** pour conserver l'appât vivant à bord



Fig. 1. — Histoire du vivier en acier avec système basque d'évacuation (qualité non orientable)

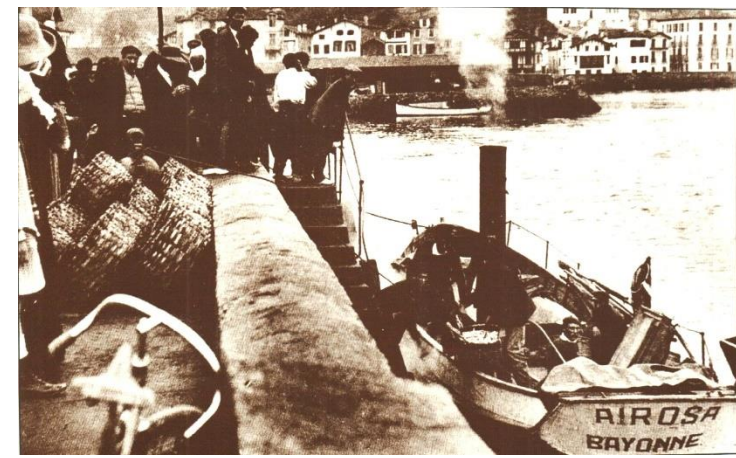
1895 - 1900

1930 - 1935

1934

1948

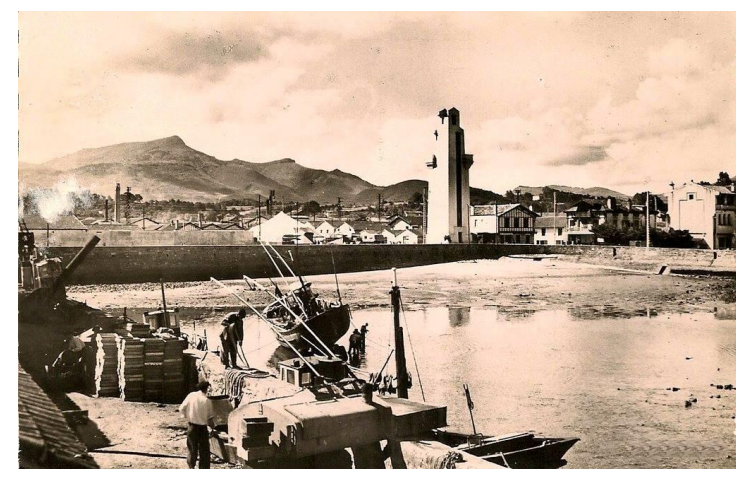
La pêche locale avant l'avènement du thon à la canne (1895 – 1948)



Formes des sardiniers-thoniers inspirées
des traînieres



Saison de la sardine



Les pionniers (1935 – 1948)

Technique **importée de San Diego**, mise au point **par des pêcheurs portugais des Açores** immigrés en Californie en 1927

Première évocation de cette technique par **Gaston Pomereau**, armateur luzien, au Musée de la Mer de Biarritz



16 mai 1935

Premiers essais réalisés sur le navire « **Marie Elisabeth** » par **Albert Elissalt** et **Juanito Olazuaga** et leur équipage



A l'initiative de G. Pomereau, **diffusion d'un film aux pêcheurs au cinéma Rex de Saint Jean de Luz** → l'armateur passe pour un illuminé

1946

Première campagne de pêche à la canne et à l'appât vivant conservé à bord
66 tonnes en août ; 450 tonnes en septembre

Navire « **Nivelle 2** » et son armateur A. Elissalt utilisent des **gauls en bambou** de 4 à 5 mètres



1948

A. Elissalt chargé d'une mission d'étude en Californie, avec l'aide financière de la Fédération des Conserveurs.

- Nombreux contacts avec les pêcheurs, les armateurs, les usiniers,
- Documentation complète sur les procédés techniques utilisés par les américains
- **Tous les bateaux s'équipent de viviers**

Saint Jean de Luz/Ciboure devient le **premier port thonier de France (plus de 4000 T)**

- **Développement d'usines** de traitement du poisson
- **Construction de nombreux navires plus grands** (16 à 19 m) et plus adaptés à la pêche à la canne

1949

1950

Les pionniers (1935 – 1948)

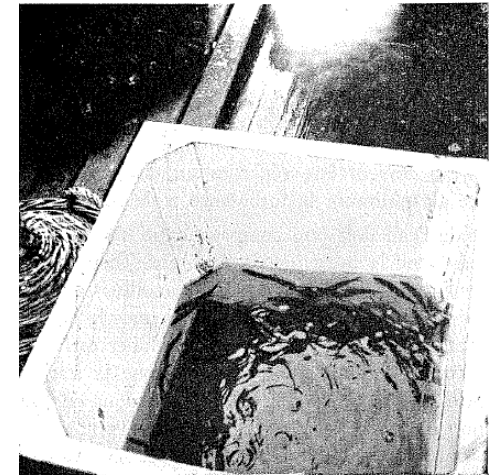
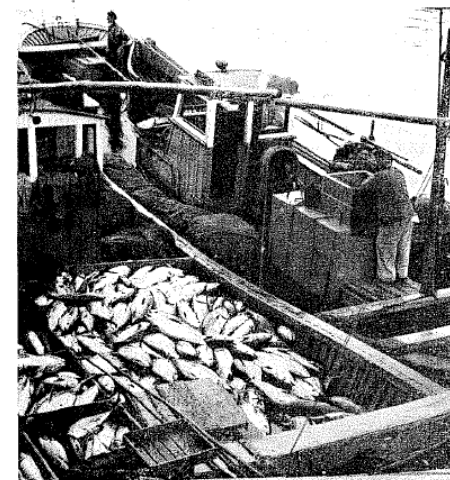


Photo JOVE - Pau
La flottille moderne dans le port de St-Jean-de-Luz (1950)

Photo VELEZ - St-Jean-de-Luz
Un vivier de pont sur la plage arrière (au second plan)

Photo VELEZ - St-Jean-de-Luz
Les sardines dans l'écoutille d'un vivier de cale (1950)

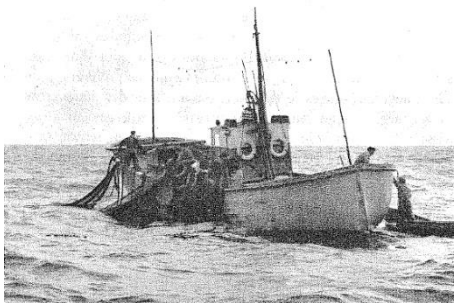


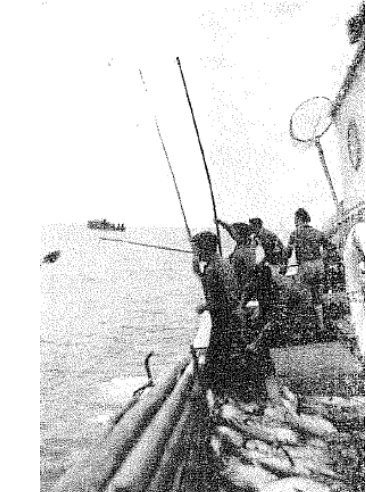
Photo VELEZ - St-Jean-de-Luz
Le bolinche est ramené à bord. Remarquer les cannes et les poulies



Photo VELEZ - St-Jean-de-Luz
Devant la côte landaise, «Ciboure II» charge ses viviers

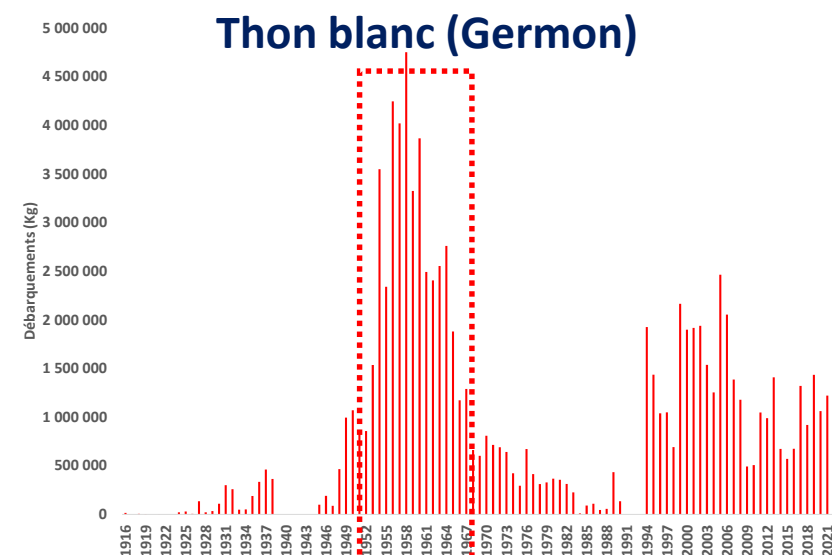
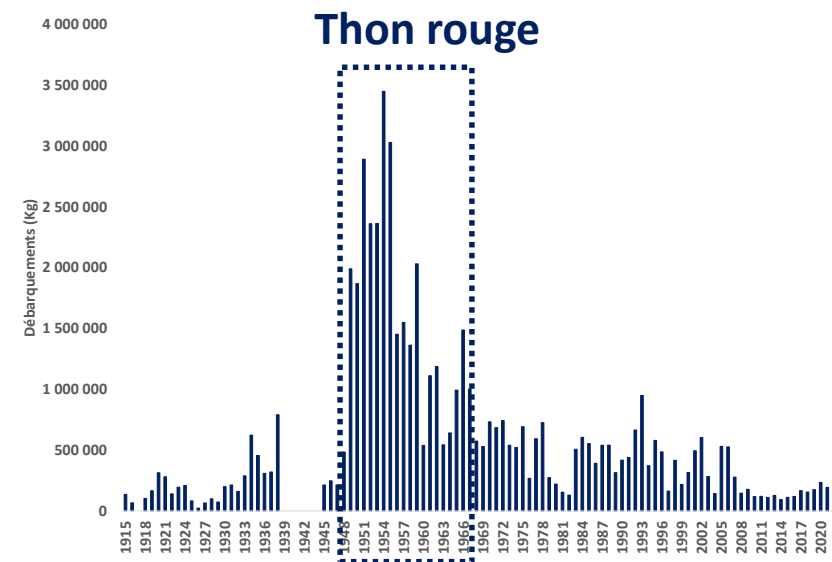
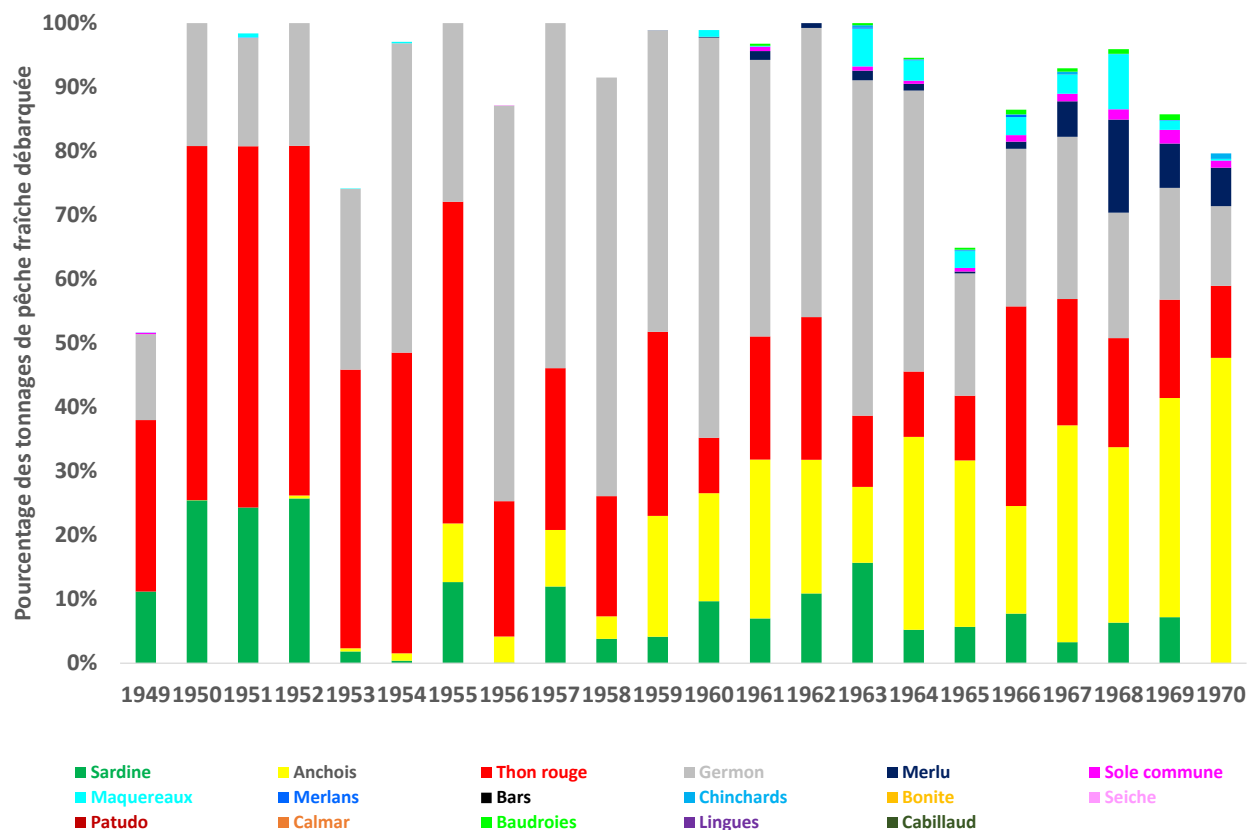


Photo VELEZ - St-Jean-de-Luz
Le thon maintenu par le croc, est assommé



Pêche rapide à la canne

Les 20 glorieuses (1949 – 1970)



Les 20 glorieuses (1949 – 1970)

Technique importée de San Diego, mise au point par des pêcheurs portugais des Açores immigrés en Californie en 1927

Création de la coopérative de pêcheurs « Itsasokoa » qui a le monopole du poisson débarqué



25 thoniers partent à Dakar

9 conserveries à Saint Jean de Luz, 5 à Ciboure, 1 à Socoa/Urrugne

6 thoniers luziens modernisés de type « Clipper américain » font campagne à Dakar

Coopérative « Itsasokoa » rachète l'usine « Chancerelle »
Avènement de la bolinche en nylon



Départ du Sopite, premier thonier congélateur, pour Dakar



La coopérative « Itsasokoa » transforme l'ancienne usine « Chancerelle » en **Conserverie-Usine**

- Inauguration le **17 juillet 1959**
- **200 ouvriers et ouvrières**
- Rendement journalier : 10 tonnes de sardine, 15 à 18 tonnes de thons

Cérémonie religieuse du pardon regroupant 5 000 personnes sur le port de Saint Jean de Luz



1953

1955

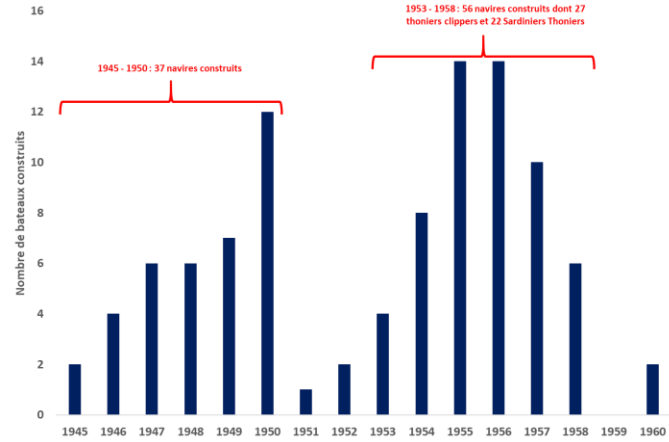
1956

04/11/1956

24/11/1956

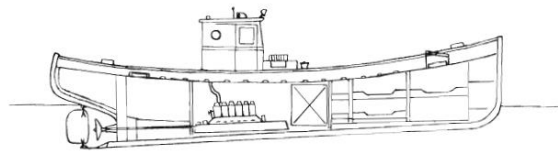
1959

Les 20 glorieuses (1949 – 1970)

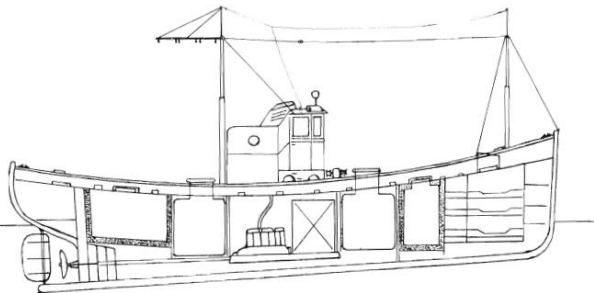


Constructions de navires entre 1945 et 1960

A la même échelle (1/45 environ):



Le sardinier-thonier moyen de 1947 (sans viviers)
Cale à poisson X Machine (75 CV) X Poste d'équipage



Le thonier moyen de 1954-1956

Coque et Glacière A Viviers B Machines et grail Viviers C Glac. N° P. d'équipage Appareils (appâts) (8 t.) (10m) (50 CVx2; 17 CVx2) (10m) (4t.) (13 couch)

FIG. 14.

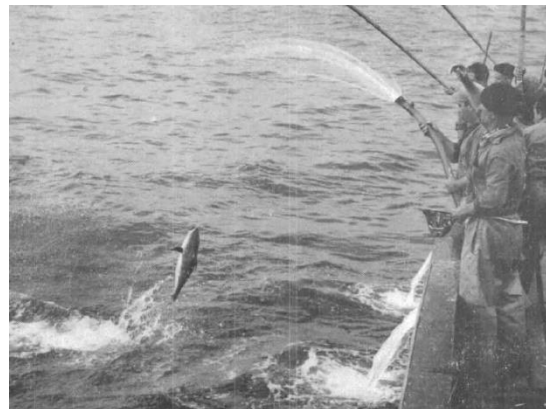
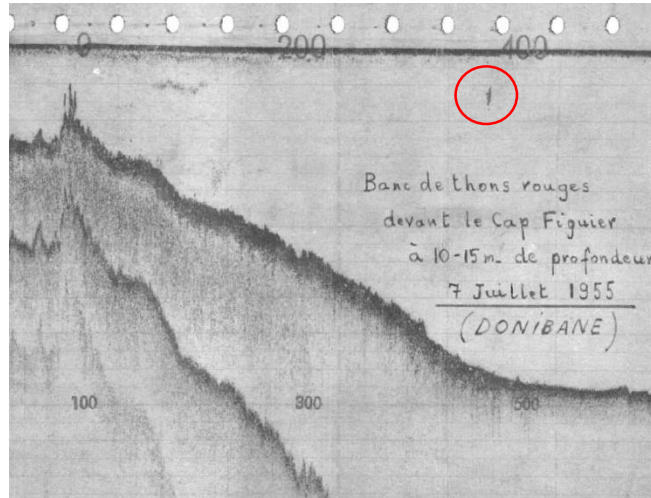


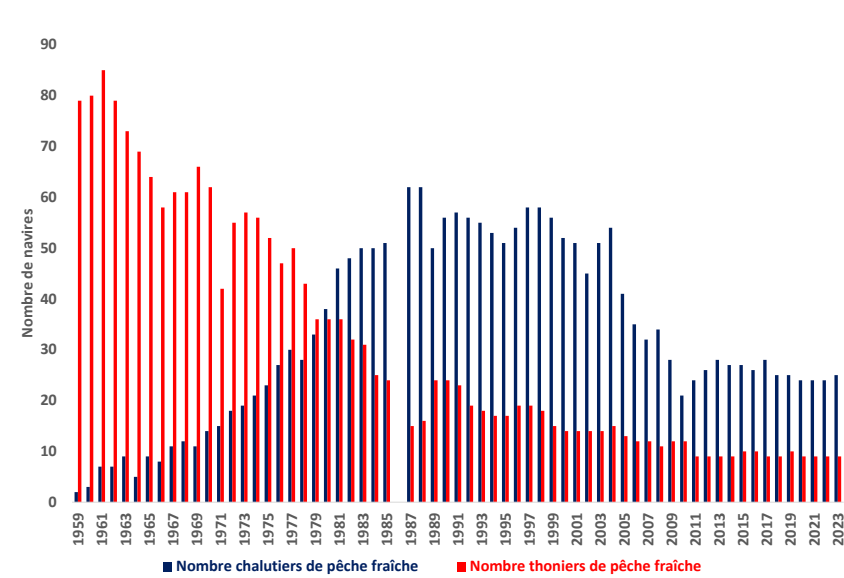
FIG. 15. — « Robert Michel III », l'un des récents thoniers à coque espagnole (remarquer les potences soutenant les deux maroquins latéraux) (phot. J. Velez, St-Jean-de-Luz).



FIG. 12. — « Socorri », thonier de 22,50 m (phot. Moulis, Arcachon).

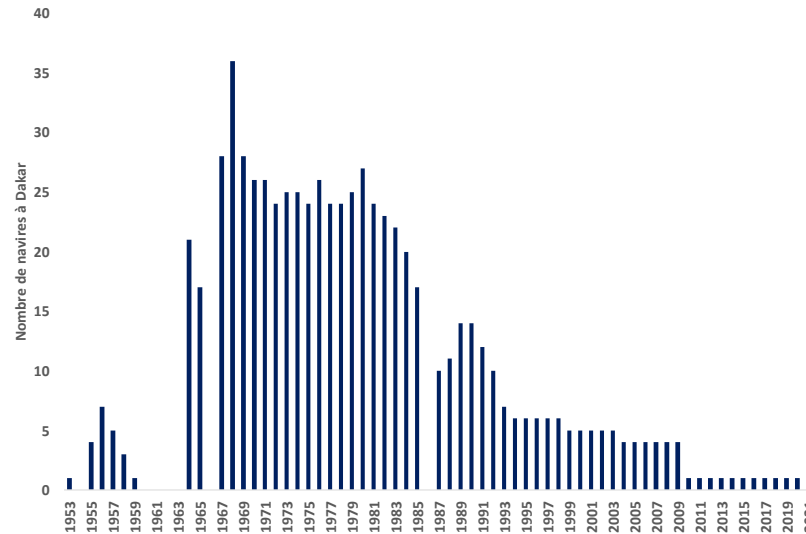


Le lent déclin de la flottille (à partir de 1970)



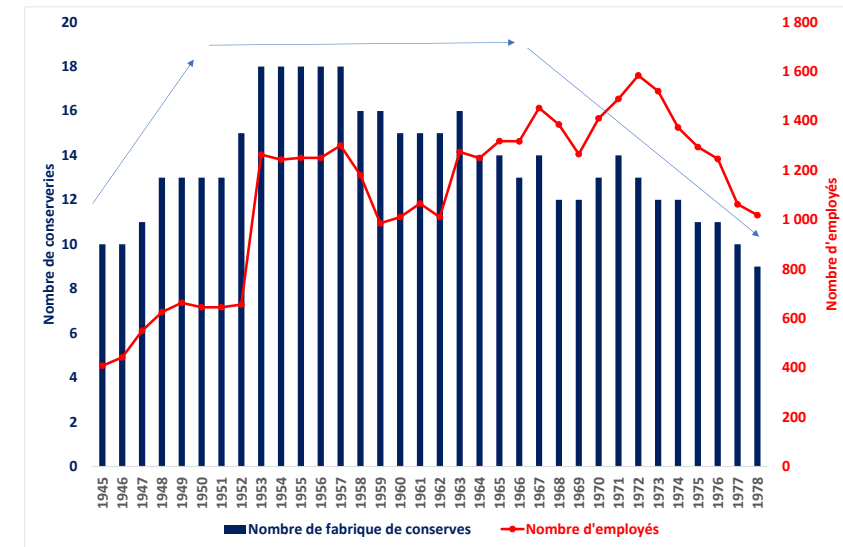
Evolution des thoniers et des chalutiers depuis 1959

Effets de la PCP dans les années 1970 ?



Evolution de thoniers canneurs à Dakar de 1953 à 2023

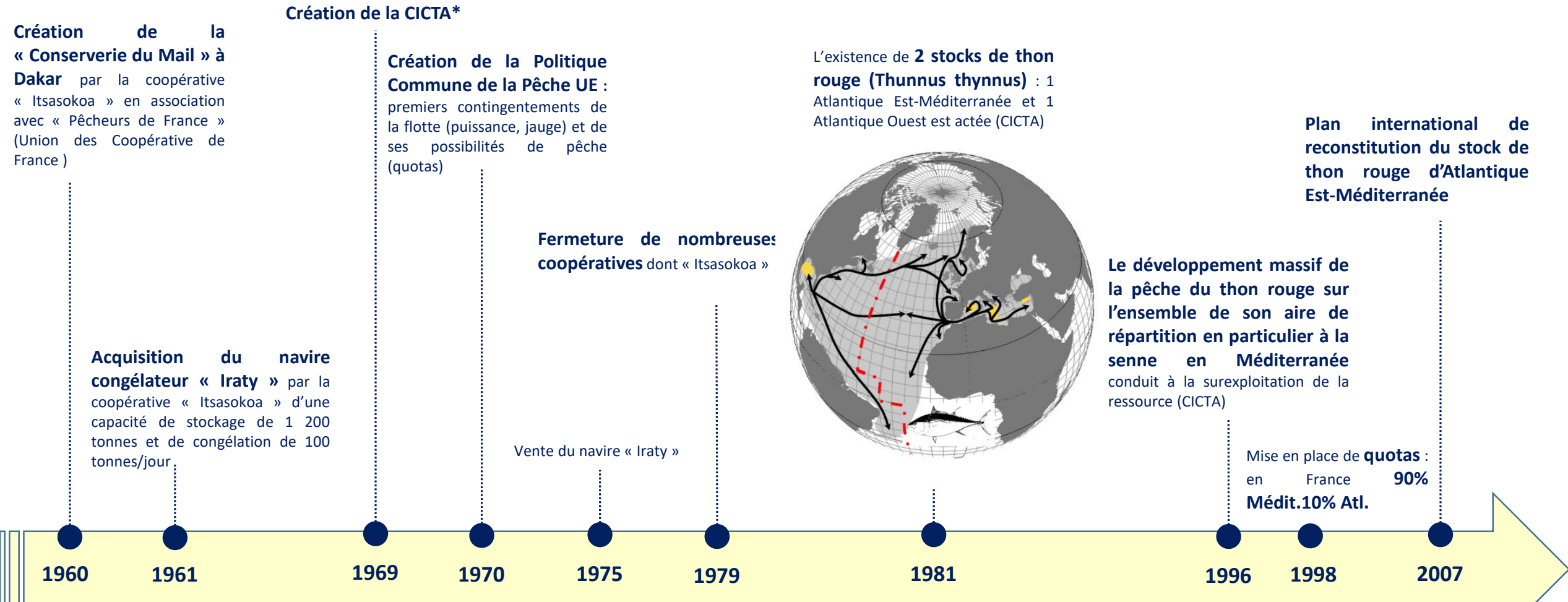
1 à Dakar « Corona del mar »



Evolution des conserveries et employés de 1945 à 1979

Fermeture Saupiquet en 1997

Déclin de la flottille et développement des mesures d'encadrement de la pêche (1970 – 2007)



* Commission Internationale pour la Conservation des Thonidés de l'Atlantique

Vers une stabilisation de la flottille thonière dans un cadre de gestion CICTA renforcé puis modernisé (2007 – 2023)

Quotas – Licences – Tailles mini - Ports désignés – Horaires - Périodes de pêche – Bague numérotée -

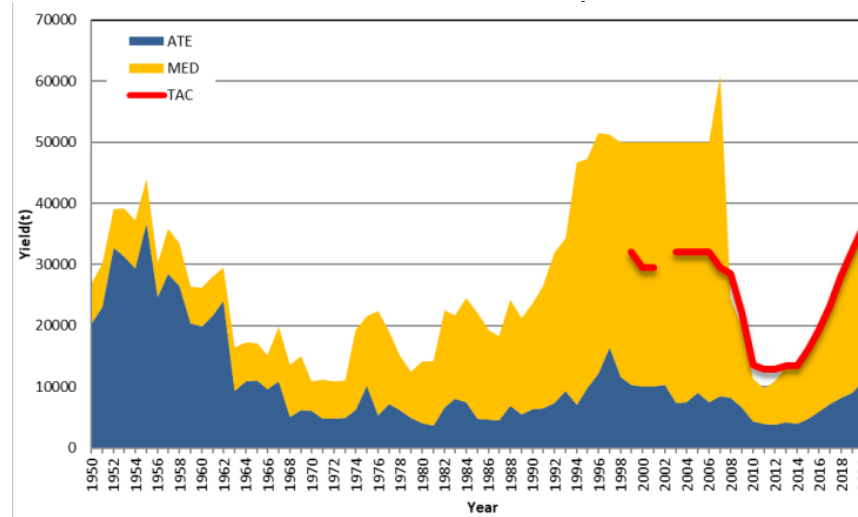
Début de la baisse drastique des quotas.
5 canneurs actifs à partir des ports de la Côte Basque (quota : 90 tonnes)

Les quotas repartent lentement à la hausse.
4 canneurs actifs (quota : 76 tonnes)

Les quotas retrouvent leur niveau d'avant crise (2006).
4 canneurs actifs (quota : 75 tonnes)

Gestion pluriannuel (CICTA) du thon rouge.
4 canneurs actifs dont 2 vendus dans l'année sur la Côte Basque (quota : 117 tonnes).
1 sur les thons tropicaux à Dakar

Les quotas atteignent leurs niveaux les plus bas.
5 canneurs actifs (quota : 70 tonnes)



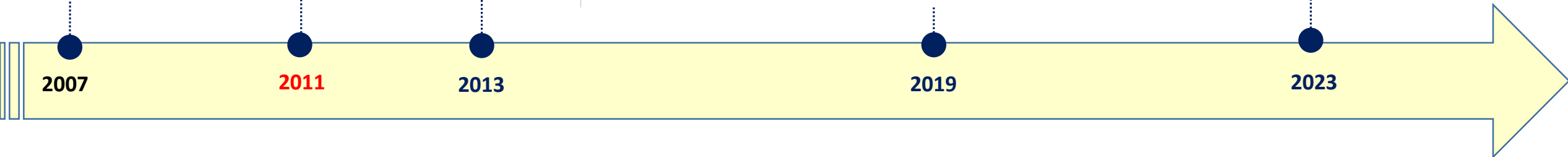
2007

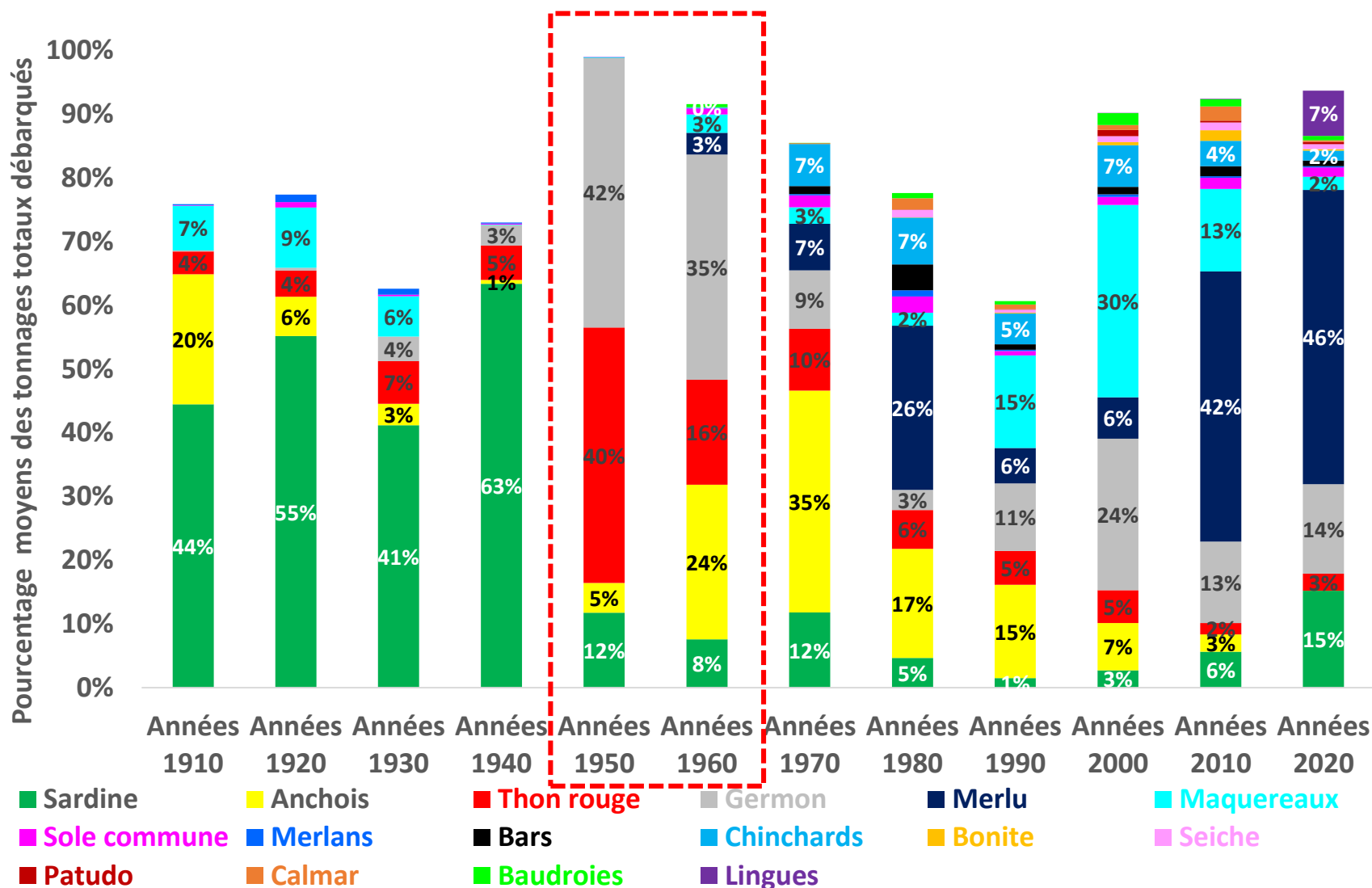
2011

2013

2019

2023





- **Malgré un niveau de ressource en thon rouge important et des quotas records depuis leur mise en place en 1998, seulement 2 navires pratiqueront cette technique de pêche en 2023**
 - **Cette technique de pêche saisonnière (juin à août) durable et sélective, très exigeante, est menacée par les principaux facteurs suivants :**
 - ✓ les aléas liés à la technique de pêche elle-même peu en phase avec les attentes des marins d'aujourd'hui
 - ✓ l'extrême rigidité de l'encadrement réglementaire qui freine les innovations, le renouvellement des bateaux (construction) et l'adaptation de la technique aux évolutions de la ressource en thon rouge
 - ✓ le vieillissement des navires et de leurs équipages, absence de relève parmi les jeunes pêcheurs
 - ✓ la forte technicité de la méthode de pêche (compétences, nombre d'équipage, expérience)
 - ✓ la capacité limitée de la plupart des navires en appâts et en rayon d'action qui augmentent les risques de non-pêche
 - ✓ la diminution des ressources locales en diverses poissons autrefois exploités par ces mêmes navires le reste de l'année (chinchards, anchois, bonites...)
 - **Vers une évolution du métier : palangre, activité mixte canne-palangre ?**

Témoignages et souvenirs

• Témoignages écrits

- De La Tourrasse Guy, 1951, « **La pêche aux thons sur la côte Basque Française et son évolution récente.** » Revue des Travaux de l'Institut des Pêches Maritimes, 17(66), 1-42 ([Lien](#))
- Taillefer François, 1956, « **La pêche à Saint-Jean-de-Luz.** » In: Revue géographique des Pyrénées et du Sud-Ouest, tome 27, fascicule 2, pp. 214-217 ([Lien](#))
- De la Tourasse Guy, 1957, « **La pêche au thon sur la côte basque poursuit sa modernisation** », Revue des travaux de l'Institut des Pêches Maritimes, 21(4), pp.562-592. ([Lien](#))
- Le Floc'h Pascal, Boude Jean-Pierre, 1999, « Analyse du rôle de l'innovation dans la filière pêche au pays Basque français : une application aux flottilles de chalutiers pélagiques et de thoniers bolincheurs », rapport IFREMER ([Lien](#))
- Goyhenetche Manex, 2000, « **La pêche maritime en Labourd : survol historique** », Itsas Memoria. Revista de Estudios Maritimos des Pais Vasco, 3, Untzi Museoa-Museo Naval Donostia-San Sebastian, 2000, pp. 153-161, ([Lien](#))
- Laborde Serge, 2007, « **Les pêches maritimes basques entre déclin et reconstruction** », Thèse de Doctorat de Géographie, Université de Nantes, 2007, 324 pages ([Lien](#)).
- Epalza Mikel, 2008, « **La mémoire des pêcheurs** », Revue Altxa Mutillak, Le magazine des jeunes pêcheurs basques, n° 9&10, 421 pages ([Lien](#)).
- Saint Martin Stéphanie, 2015, « **Mémoire maritime : un palimpseste des représentations** », mémoire Master II « Cultures, Arts et Sociétés, Histoire et Anthropologie » de l'UPPA ([Lien](#))
- Site Internet Association Itsas Begia, « **Histoires des pêches basques : pêche au thon** » ([Lien](#))

Témoignages et souvenirs

- **Reportages photos**

- **Historique :** ([Lien](#))
- **Contemporain :**
 - Pêche au thon rouge à la canne au Pays Basque ([Lien](#))
 - Airosa itasa apara ([Lien](#))

- **Reportages vidéos**

- Une marée à la canne au thon rouge ([Lien](#))
- Les derniers canneurs ([Lien](#))
- Airosa, la pêche et la tradition basque en héritage ([Lien](#))
- Airosa écume de mer, dernier thonier traditionnel basque ([Lien](#))
- Journal TF1 ([Lien](#))
- Thalassa ([Lien](#))

- **Témoignages oraux**

- Michel Torral : La construction des clippers dans les années 50 ([Lien](#))
- Dominique Lavillard ([Lien](#))