



# Filière pêche basco-landaise



 **CIDPMEM**  
64-40

17<sup>ème</sup> siècle : essor de la pêche locale de la baleine



17<sup>ème</sup> et 18<sup>ème</sup> siècles : développement de la pêche à la morue dans les mers froides du Spitzberg, du Groenland, Terre Neuve et Saint Laurent

18<sup>ème</sup> siècle : développement de la pêche à la sardine

20<sup>ème</sup> siècle : développement de la pêche au thon à la canne à partir de 1949

✦ Technique de l'appât vivant maintenus en vie dans des viviers (sardines, anchois, chinchards)

✦ Période glorieuse

- ✧ 1<sup>er</sup> port thonier et sardinier de France (Apports des navires congélateurs)
- ✧ Création d'une 20<sup>aine</sup> de conserveries locales et de nombreux emplois liés
- ✧ Développement des campagnes hivernales à Dakar



# CIDPMEM 64-40



**Une filière structurée**

**1 Syndicat de Mareyeurs**

**1 organisation de producteurs**  
OP Pêcheurs d'Aquitaine

**1 criée de Saint Jean de Luz Ciboure**  
Association de gestion



**1 organisation professionnelle des poissonniers de la côte basque**

**1 organisation professionnelle**  
CIDPMEM 64-40

**1 coopérative maritime**  
La Basquaise



**3 Propriétaires de ports**  
CD64, CC MACS, Région NAQ



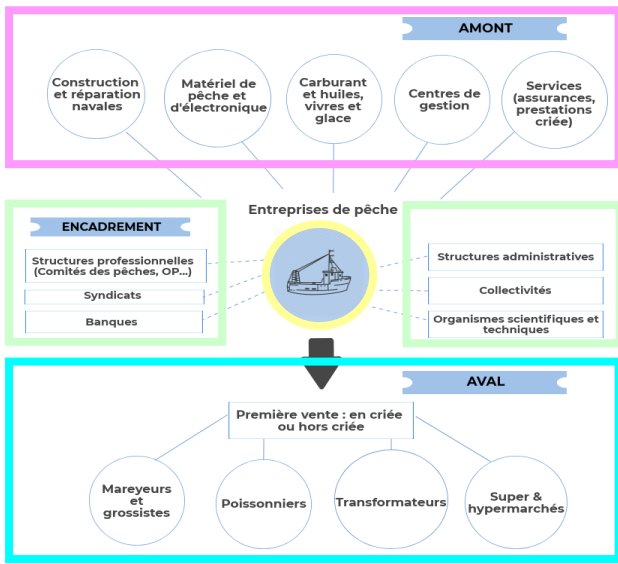
**Centres de gestion**  
Gure Lana, Pronaval, Serram...

**3 concessionnaires de ports**  
CCI Bayonne Pays Basque, Mairie d'Hendaye, CAPB

**3 Instituts scientifiques**  
Ifremer, CAPENA, UPPA

**1 organisme de formation**  
Lycée maritime de Ciboure





↳ **160 entreprises de la filière** (amont, aval et encadrement) sur le territoire ont un lien avec les activités de pêche.

↳ **1 000 ETP** d'emplois directs

✦ 800 en mer

✦ 200 à terre

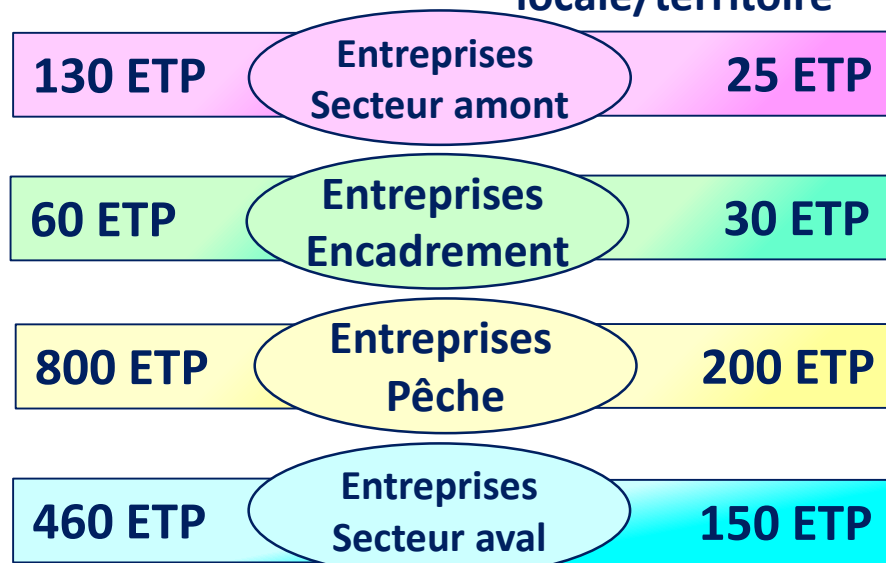
↳ **650 ETP d'emplois indirects** dans les entreprises de la filière

✦ dont 205 directement liés à l'activité des navires BA

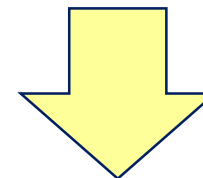
↳ **125 à 155 ETP d'emplois induits** liés à la pêche locale

**ETP totaux**

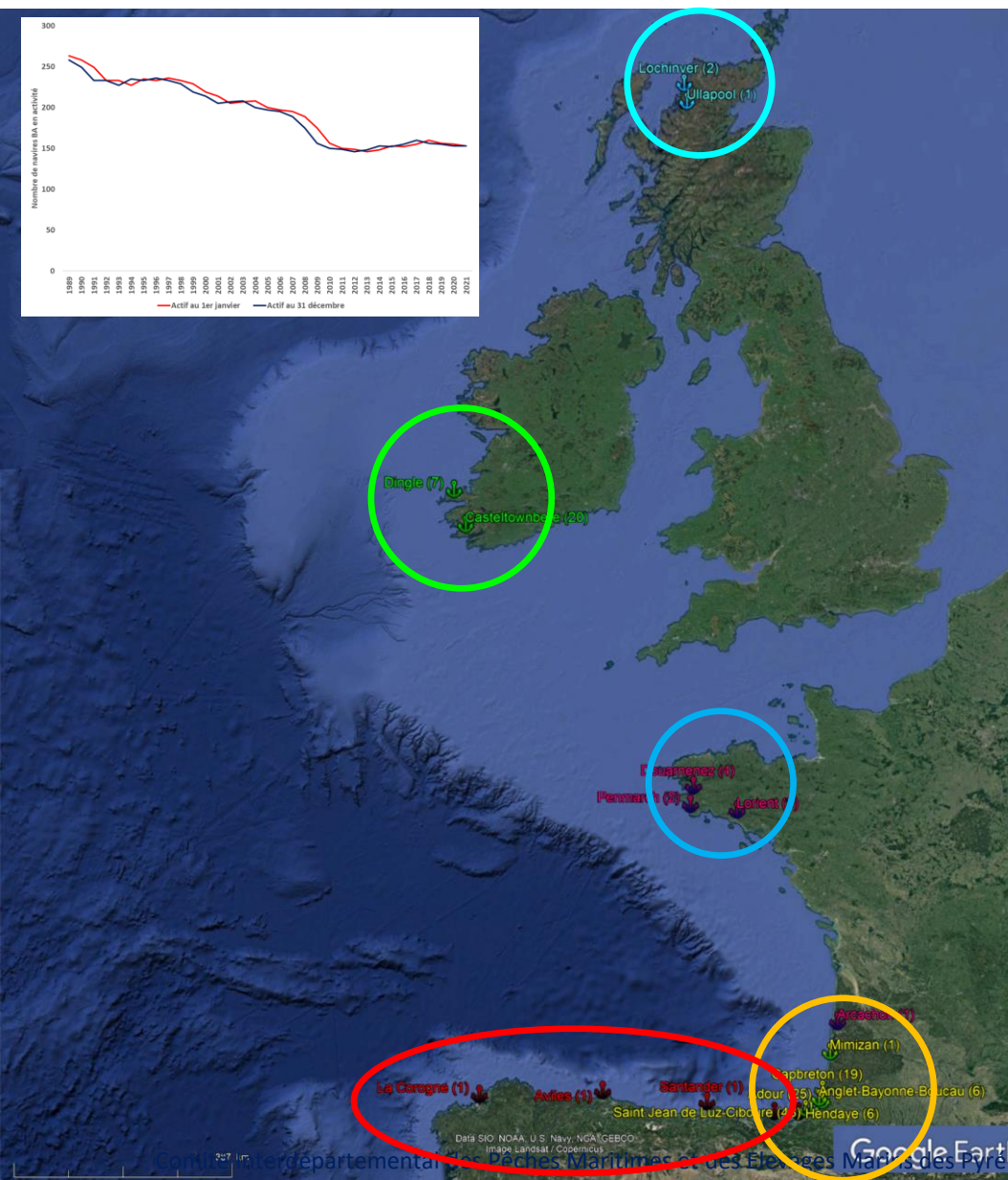
**ETP liés à la pêche  
locale/territoire**



**1 emploi en mer**



**entre 1,7 et 1,8 emplois ETP sur la zone d'étude.**



↳ Une baisse des effectifs **stabilisée depuis 2013**

↳ **151 navires composant 2 flottilles complémentaires**

✦ 1 pêcheurie artisanale de **103 navires sur le territoire**

- ✦ 83 % mesurant moins de 12 mètres,
- ✦ 77 % armés en petite pêche et 76 % en 3 et 4<sup>ème</sup> catégorie,
- ✦ 37 % de fileyeurs, 23 % de ligneurs et estuariens, 8 % de chalutiers, 7 % de bolincheurs
- ✦ Principales zones exploitées : Littoral basco-landais, Adour, Golfe de Gascogne

✦ 1 pêcheurie hauturière de **48 navires hors du territoire**

- ✦ 94 % mesurant plus de 20 mètres (38 mètres max),
- ✦ 96 % armés en pêche au large et 72 % en 2 et 3<sup>ème</sup> catégorie,
- ✦ 53 % de fileyeurs, 27 % de chalutiers, 16 % de ligneurs, 2 % de bolincheurs
- ✦ Principales zones exploitées : Mer Celtique, Côtes du Royaume Uni, Golfe de Gascogne, Mer du Nord

↳ Des problématiques communes

- ✦ Un outil de production vieillissant (30 ans de moyenne)
- ✦ Une population d'armateurs vieillissante
- ✦ Un renouvellement des générations compliqué

↳ Des spécificités locales

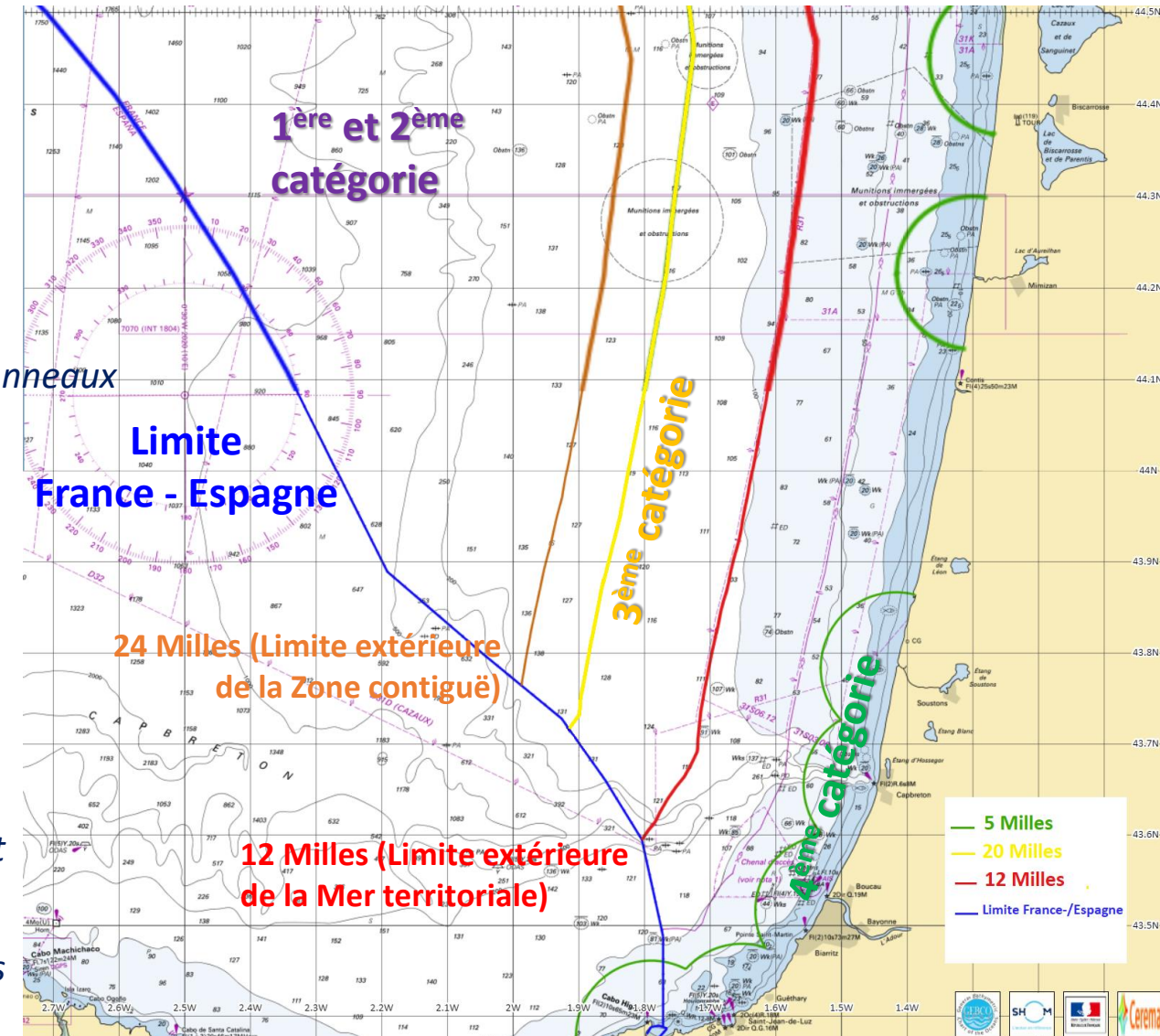
- ✦ Pêche au thon à la canne à l'appât vivant, pêche estuarienne du saumon, merlu de ligne

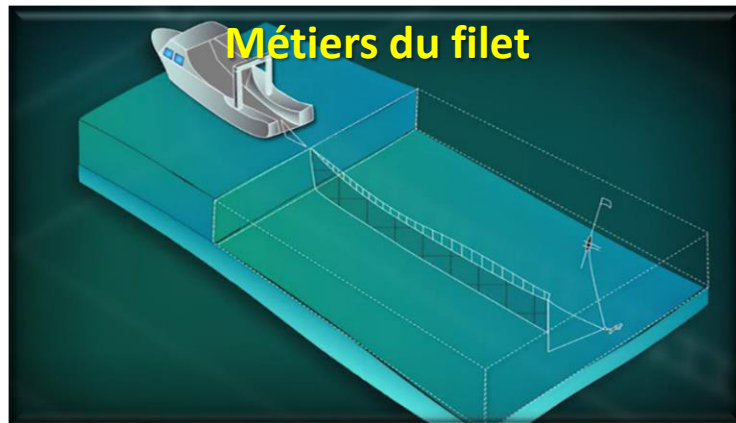
#### ➤ Genre de navigation

- ✓ Petite pêche = < 24 heures
- ✓ Pêche côtière = comprises entre 24 et 96 heures
- ✓ Pêche au large = > à 96 heures
- ✓ Grande pêche = > à 20 jours et jauge brute du navire ≥ à 150 tonneaux

#### ➤ Catégorie de navigation

- 5<sup>ème</sup> catégorie : dans des eaux abritées (Baies et estuaires)
- 4<sup>ème</sup> catégorie : ≤ 5 milles du port de départ,
- 3<sup>ème</sup> catégorie : ≤ 20 milles de la terre la plus proche,
- 2<sup>ème</sup> catégorie : ≤ 200 miles d'un port et distance entre port d'escale de départ et port final de destination < 600 miles.
- 1<sup>ère</sup> catégorie : Navigation n'entrant pas dans les autres catégories



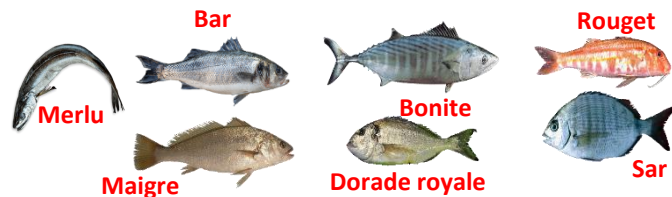


#### Métiers du filet

- 67 unités (43 %) dont 41 sur le territoire
- De 6 à 35 mètres (25 m max sur le territoire)
- Maille sélective selon l'espèce ciblée
- Filet trémail de fond



#### Filets droits

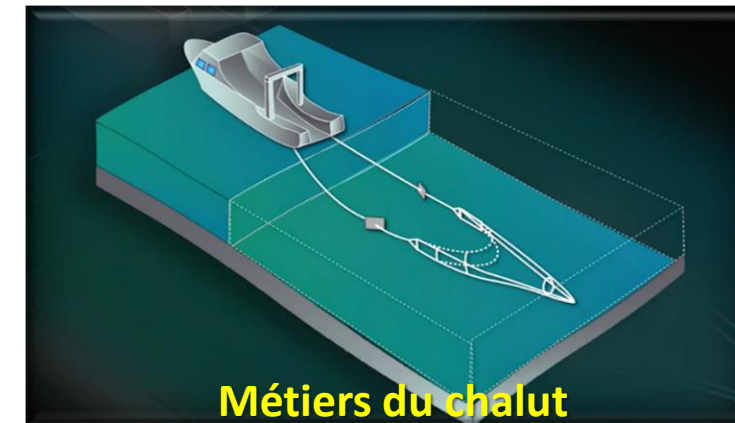


#### Métiers de la ligne/palangres

- 32 unités (21 %) dont 24 sur le territoire
- De 6 à 38 mètres (14 m max sur le territoire)
- Ligne fixe ou dérivante
- Ligne de fond



#### Ligne de pleine eau



#### Métiers du chalut

- 22 unités (14 %) dont 9 sur le territoire
- De 12 à 37 mètres (25 m max sur le territoire)
- Maille sélective selon l'espèce ciblée
- Chalut pélagique



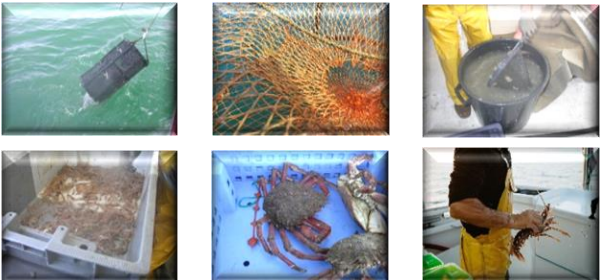
#### Chalut de fond





CAPENA

Activité complémentaires au filet et à la ligne



De 4,6 à 7 mètres

Pêche au tamis



Anguille stade civelle

Pêche au filet dérivant



Alose feinte

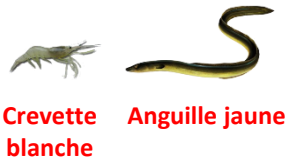
Lamproie marine

Saumon atlantique

Grande alose

Truite de mer

Pêche aux casiers



Crevette blanche

Anguille jaune



### Spécificités locales



- ☞ 8 unités dont 7 sur le territoire
- ☞ De 12 à 24 mètres
- ☞ Filet tournant coulissant
- ☞ Poissons capturés vivants et conservés à bord de viviers

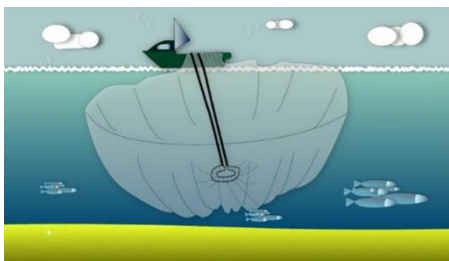
- ☞ 6 unités sur le territoire
- ☞ De 12 à 24 mètres
- ☞ Banc fixé sous le bateau par appâts vivants
- ☞ Cannes de 3 à 6 m amorcées avec appâts
- ☞ Jets d'eau pour masquer de la vue du poisson, les pêcheurs
- ☞ Pêche de surface

- ☞ 15 unités sur le territoire
- ☞ < 12 mètres
- ☞ Banc fixé sous le bateau par appâts vivants
- ☞ Lignes de fond

- ☞ 14 unités sur le territoire
- ☞ De 9 à 14 mètres
- ☞ Cadre rectangulaire équipé d'un filet de maille 90 mm passant au dessus du fond pour récolter les algues décrochées accumulées dans les cuvettes sableuses



Maigre



Thon rouge



Merlu



Algue rouge  
(*Gelidium sesquipedale*)

### 🌀 130 navires producteurs

- 82 navires BA du territoire
- 12 navires BA hors du territoire
- 6 navires Adour fluvial
- 30 navires d'autres quartiers

### 🌀 119 entreprises d'achat

- 40 % Mareyeurs ; 35 % poissonneries ; 16 % GMS ; 4 % OP
- 30 % en Iparralde, 28 % en France (Hors nouvelle Aquitaine), 19 % en Nouvelle Aquitaine (Hors 64 et 40), 10 % en Hegoalde, 6 % en Espagne (Hors Hegoalde)

### 🌀 115 espèces commercialisées

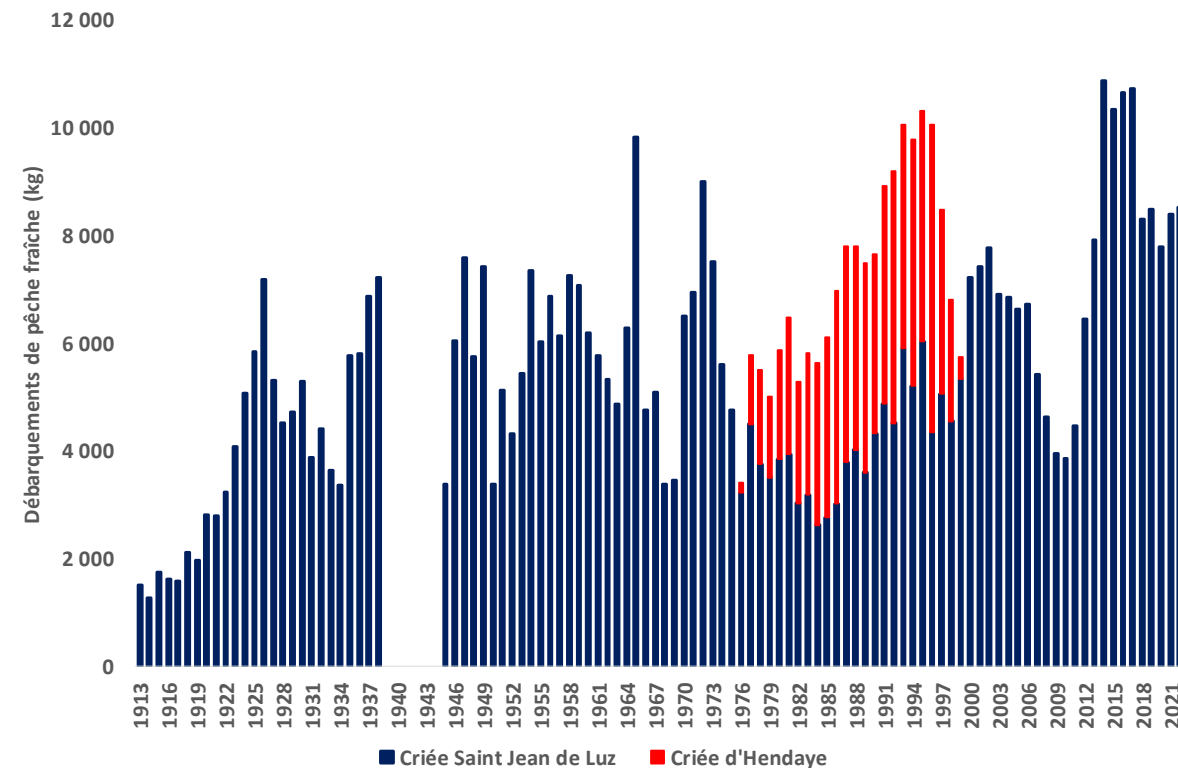
### 🌀 8 524 tonnes débarquées (+ 1,5 % par rapport à 2021)

### 🌀 30,2 Millions d'euros (+ 6,2 % par rapport à 2021)

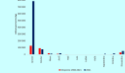
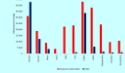

### 🌀 3,54 € / kg de moyenne (+ 4,7 % par rapport à 2021)

### 🌀 1<sup>ère</sup> criée de Nouvelle Aquitaine

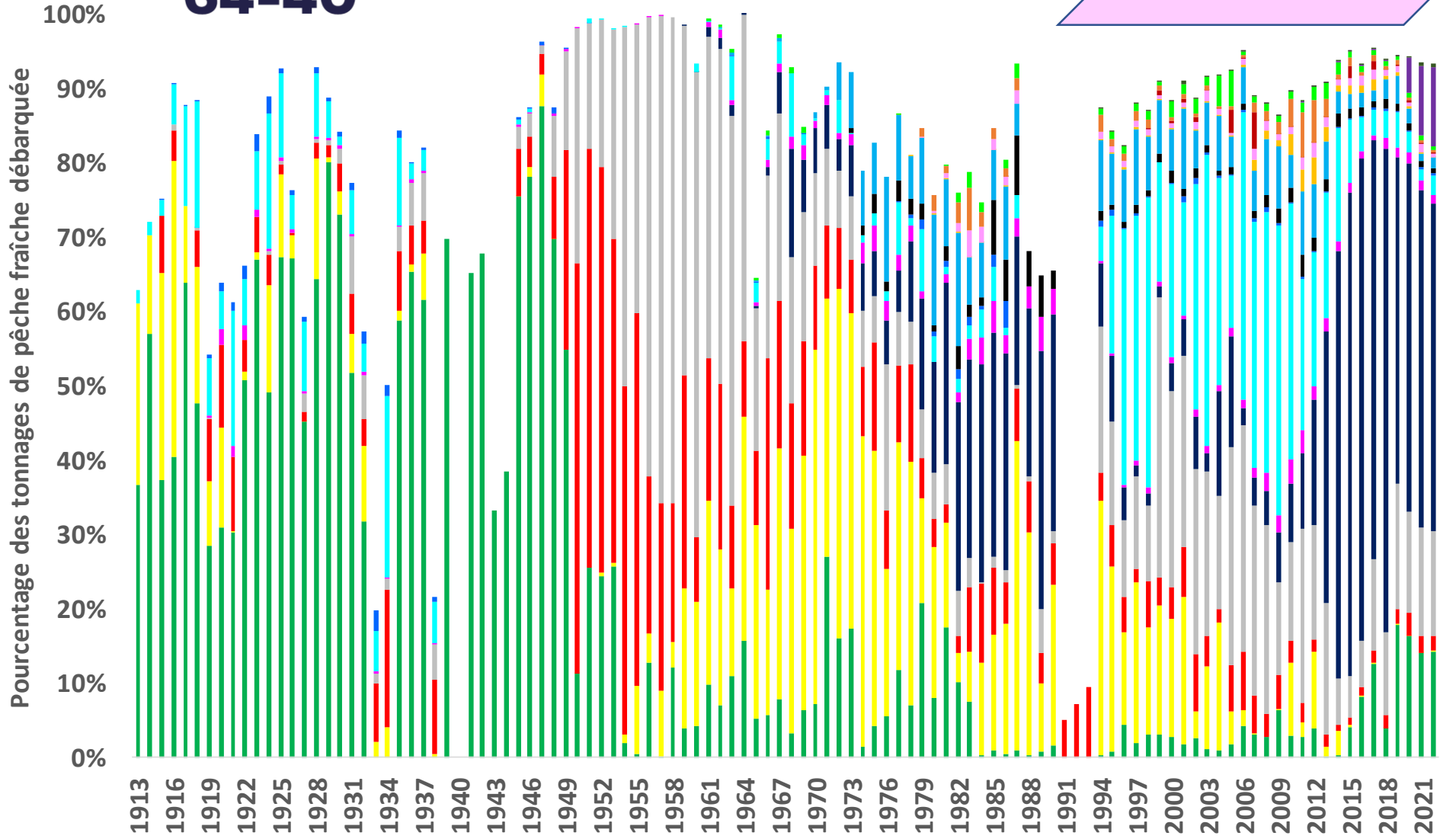
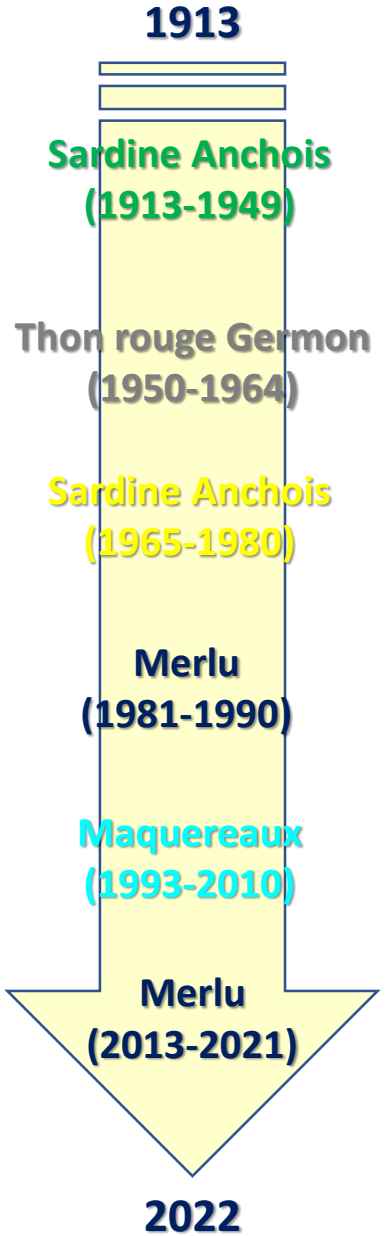
### 🌀 1<sup>ère</sup> criée de France pour le débarquement de merlu



### 10 espèces = 90 % des apports et 83 % des valeurs

Espèces	Débarquements 2022 (Kg)	Rang débarquemen t	%	Valeurs 2022 (€)	Rang valeur	%	Prix moyen 2022 (€/Kg)	Saisonnalité
Merlu 	3 767 103	1	44%	13 953 540 €	1	46%	3,70 €	Toute l'année 
Sardine 	1 207 296	2	14%	735 701 €	6	2%	0,61 €	Novembre-Février 
Germon 	1 205 533	3	14%	3 555 620 €	2	12%	2,95 €	Juin-Septembre 
Lingue franche (julienne) 	799 851	4	9%	2 251 908 €	3	7%	2,82 €	Toute l'année 
Thon rouge 	168 551	5	2%	2 163 828 €	4	7%	12,84 €	Juin-Août 
Maquereau 	142 459	6	2%	288 365 €	10	1%	2,02 €	Février-Avril 
Lingue bleue 	105 779	7	1%	330 234 €	9	1%	3,12 €	Toute l'année 
Chinchard jaune 	104 822	8	1%	181 329 €	19	1%	1,73 €	Janvier-Mars et Juin-Août 
Sole commune 	85 647	9	1%	1 484 258 €	5	5%	17,33 €	Toute l'année 
Maquereau espagnol 	85 057	10	1%	82 975 €	30	0%	0,98 €	Juillet 
<b>Total</b>	<b>7 672 097</b>		<b>90%</b>	<b>25 027 759 €</b>		<b>83%</b>	<b>3,26 €</b>	

64-40





## Chiffres clés 2022

### ↳ Différents circuits de commercialisation

- ✦ Vente directe à la table
- ✦ Vente en magasin de producteurs
- ✦ Vente en AMAP

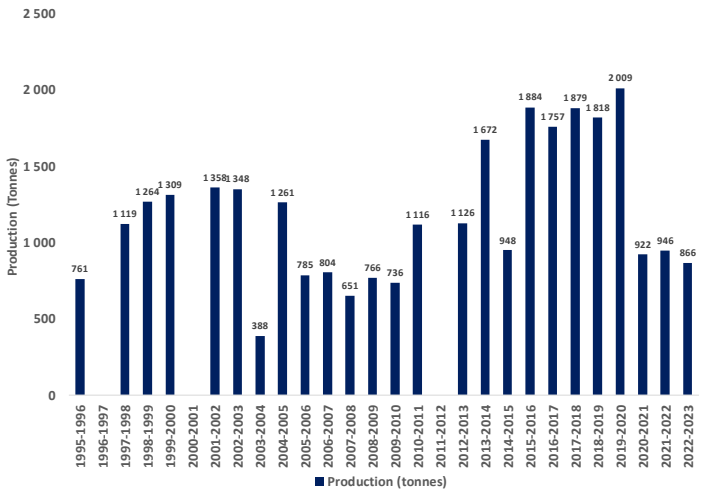
### ↳ 537 tonnes commercialisées hors criée

- ✦ 54 % par les navires de Capbreton (66 % de vente hors criée)
- ✦ 7,5 % par les navires de Saint Jean de Luz-Ciboure (15 % de vente hors criée)
- ✦ 4,8 % par les navires de Bayonne (60 % de vente hors criée)
- ✦ 1,4 % par les navires d'Hendaye (7 % de vente hors criée)
- ✦ 32,4 % par les navires d'autres ports (4 % de vente hors criée)

### ↳ 3,2 M€ estimées au minimum par la vente hors criée



### Ramassage des algues rouges épaves




14 navires      921,7 tonnes      433,2 K€



### Ramassage des macrodéchets en mer



Tonnages	2005	2006	2007	2008	2009	2010	2011	2012	2013	2014	2015	2016	2017	2018	2019	2020
Bois	1,20	5,90	7,60	21,83	4,07	7,50	1,72	5,29	8,58	10,00	4,38	8,40	10,80	10,70	8,70	
DIB	10,10	6,90	9,10	14,31	9,49	14,90	9,82	11,76	12,08	6,40	5,26	5,86	4,26	15,16	12,57	
Plastiques, algues, divers																
<b>Tonnages totaux déchets</b>	<b>11,30</b>	<b>12,80</b>	<b>16,70</b>	<b>36,14</b>	<b>13,56</b>	<b>22,40</b>	<b>11,54</b>	<b>17,05</b>	<b>20,66</b>	<b>16,4</b>	<b>9,64</b>	<b>14,29</b>	<b>15,06</b>	<b>25,86</b>	<b>21,27</b>	
Précipitations (mm) (Avril – Septembre)	406	388	739	743	578	473	407	511	861	496	397	417	618	659	696	691

### Axe 1 : Gestion de la ressource : Être acteur de la gestion des milieux et espèces exploitées

- ✦ Proposer une réglementation locale plus restrictive : gel de licences, cantonnements, interdictions engins...
- ✦ Suivre la ressource : déclarations de capture, échantillonnage des captures,
- ✦ Développer les partenariats scientifiques – Pêcheurs : SIH, Oursins, BARGIP, Langouste rouge, COMIMER...
- ✦ Accompagner la diversification d'activités : Pescatourisme, ramassage des algues et des macrodéchets



### Axe 2 : Valorisation des produits de la pêche : Pêcher moins mais pêcher mieux

- ✦ Inciter et accompagner les démarches qualité : hygiène et qualité à bord, qualicien en criée, labellisation poissons de lignes
- ✦ Développer les circuits courts
- ✦ Expérimenter : transformation de poissons peu nobles et peu connus
- ✦ Communiquer et promouvoir : revues, salons, conférences...



### Axe 3 : Responsabilité environnementale : Veiller sur le milieu et réduire son empreinte

- ✦ Piloter des projets : Natura 2000 en mer, DLAL du FEAMP
- ✦ Améliorer les connaissances en assurant une veille : Liga, espèces rares et nouvelles, macrodéchets
- ✦ Réduire son empreinte
  - ✧ Réduire sa consommation énergétique : huile végétal de tournesol, injection d'hydrogène sous pression
  - ✧ Réduire ses déchets organiques : valorisation des co-produits par l'extraction de biomolécules d'intérêt
  - ✧ Réduire ses déchets inorganiques : Atelier de revalorisation des filets de pêche usagés
  - ✧ Réduire les pertes de matériels et les captures accidentelles : Projet DEEP SMS



**Comité Interdépartemental des Pêches Maritimes et des Elevages Marins  
Pyrénées Atlantiques – Landes (CIDPMEM 64-40)**

12 quai Pascal Elissalt  
64 500 Ciboure



05 59 47 25 21



05 59 47 11 89



[contact@cidpmem6440.eu](mailto:contact@cidpmem6440.eu)



<https://www.cidpmem6440.eu>



Président, Serge LARZABAL



06 80 21 19 95



[president@cidpmem6440.eu](mailto:president@cidpmem6440.eu)



Chargé de mission, Nicolas SUSPERREGUI



05 59 47 65 48



06 87 10 10 44



[n.susperregui@cidpmem6440.fr](mailto:n.susperregui@cidpmem6440.fr)